
Benutzerhandbuch

SMART PHOTOSTORAGE

CD-RW • CD • CD-R Multi-Car Kartenleser

Model. No. DMX-8611FC2

10/2003

Version 1.5

Sehr geehrter Kunde,

vielen Dank für den Kauf von Flash2CD. Wir möchten Ihnen dringend empfehlen, diese Bedienungsanleitung sorgfältig durchzulesen, bevor Sie das Gerät in Betrieb nehmen, und die Vorkehrungen zu beachten.

Das Warnzeichen mit Blitzsymbol soll den Benutzer vor nicht isolierter "gefährlicher Spannung" im Geräteinnern warnen, die so hoch sein kann, dass sie einen elektrischen Schlag verursachen kann.



Das Warnzeichen mit Ausrufezeichen soll den Benutzer darauf hinweisen, dass in der diesem Gerät beiliegenden Dokumentation wichtige Bedien- und Wartungshinweise vorhanden sind.



Benutzung von Bedienteilen, Einstellungen oder die Durchführung anderer Verfahren als die hier angegebenen können zu einer gefährlichen Strahleneinwirkung führen.

GEFAHR Unsichtbare Laser; wenn Abdeckung geöffnet, nicht in den Strahl blicken.

Der CD - Spieler ist ein Lasergerät der Klasse 1. Dieser CD - Spieler verwendet jedoch einen sichtbaren Laserstrahl, der eine gefährliche Strahlung verursachen kann, wenn er gerichtet ist. Vergewissern Sie sich daher, dass der CD - Spieler gemäß dieser Anleitung sachgerecht betrieben wird. Wenn dieser CD - Spieler an der Steckdose angeschlossen ist, dürfen Sie mit Ihren Augen nicht in die Nähe des Disc-Einschubs oder von anderen Öffnungen gehen und in das Innere des Spielers sehen. Nicht die Abdeckungen öffnen und Reparaturen selbst durchführen. Bei Wartungen wenden Sie sich bitte an das qualifizierte Wartungspersonal.



UM DAS RISIKO EINES FEUERS, ELEKTRISCHEN SCHLAGES ODER ÄRGERLICHE STÖRUNGEN ZU VERMEIDEN, DARF DAS GERÄT NICHT IN KONTAKT MIT REGEN ODER FEUCHTIGKEIT KOMMEN UND NUR DAS EMPFOHLENE ZUBEHÖR VERWENDET WERDEN. Um das Risiko eines elektrischen Schlages zu vermeiden, nicht die Abdeckung oder die Rückwand entfernen. Das Gerät enthält keine vom Benutzer austauschbaren Teile. Bei Wartungen wenden Sie sich bitte an das qualifizierte Wartungspersonal.

WARNUNG VORSICHT
KLASSE 1 LASER PRODUKT

LEBENSGEFAHR! NICHT ÖFFNEN!

Stellen Sie keine schweren Gegenstände auf dem Player ab, da Beschädigungen zu Brand- und Stromunfällen führen können. Wenn Sie das Gerät längere Zeit nicht benutzen, ziehen Sie den Netzstecker aus der Steckdose. Stellen Sie den Player nicht an einem Ort auf, an dem er folgenden Einflüssen ausgesetzt ist:

- Vibrationen
- hohe Luftfeuchtigkeit
- schlechte Belüftung

Sicherheitshinweise

Netz kabel:

Zur Vermeidung von Fehlfunktionen des Gerätes und zum Schutz gegen elektrischen Schlag, Feuer oder Verletzungen ist das Folgende zu beachten:

- Stecker beim Anschließen oder Entfernen des Netzkabels festhalten
- Netzkabel nicht mit feuchten Händen anschließen oder entfernen
- Netzkabel von Heizgeräten fernhalten
- Nie schwere Gegenstände auf das Netzkabel legen
- Nicht versuchen, das Netzkabel zu reparieren oder instandzusetzen
- Regelmäßig Schmutz, Staub usw. am Stecker entfernen
- Wurde das Gerät fallengelassen oder auf sonstige Weise beschädigt, Hauptschalter ausschalten und Netzstecker ziehen
- Falls Rauch, Gerüche oder Geräusche aus dem Gerät kommen, Hauptschalter ausschalten und Netzstecker ziehen

Aufstellen

Gerät nicht in Bereichen aufstellen mit

- direkter Sonneneinstrahlung, Heizkörpern oder in geschlossenen Fahrzeugen
- hohen Temperaturen (über 35° C) oder hoher Luftfeuchtigkeit (über 90%)
- viel Staub
- Vibrationen, Stoßeinwirkungen oder auf einer schiefen Ebene, da dadurch die inneren Teile ernsthaft beschädigt werden können.



Bei Nichtverwendung

- Wird das Gerät nicht benutzt, Hauptschalter ausschalten.
- Bei längerer Nichtverwendung sollte der Netzstecker gezogen werden.

+ Keine Finger oder andere Gegenstände in das Geräteinnere

- Es ist gefährlich, die inneren Teile dieses Gerätes zu berühren. Das Gerät kann dadurch ernsthaft beschädigt werden.

Versuchen Sie nicht, das Gerät auseinanderzubauen.

- Keine Fremdkörper in den Disc-Einschub legen

Von Wasser und Magneten fernhalten

- Gerät von Blumenvasen, Badewannen, Waschbecken o. ä. fernhalten. Falls Flüssigkeiten in das Innere des Gerätes gelangen, kann das

Gerät ernsthaft beschädigt werden.

- Magnetische Gegenstände, wie z.B. Lautsprecher, vom Spieler entfernt halten.

Stapelanordnung

- Gerät waagrecht aufstellen und keine schweren Gegenstände darauf legen.
- Das Gerät nicht auf Verstärker oder andere Geräte stellen, die heiß werden können.

Kondensation

In den folgenden Fällen kann sich Feuchtigkeit an der Linse ansammeln:

- Sofort nach Einschalten eines Heizgerätes
- In einem stickigen oder sehr feuchten Raum
- Wenn das Gerät von der Kälte in die Wärme gelangt

Falls sich Feuchtigkeit im Gerät bildet, funktioniert es möglicherweise nicht.

In diesem Fall den Netzschalter ausschalten und etwa eine Stunde warten, bis die Feuchtigkeit verdunstet ist.

Störung des Fernsehers bei einer Fernsehsendung

Je nach den Empfangsbedingungen des Fernsehgerätes können während einer Fernsehsendung Störungen auf dem Bildschirm auftreten, wenn der Spieler eingeschaltet ist. Dies ist keine Fehlfunktion des Fernsehgerätes oder des Spielers. Schalten Sie den Spieler aus, wenn Sie fernsehen möchten

Inhaltsangabe

1.	Einführung	
1.1	Leistungsmerkmale -----	4
1.2	Sicherheitshinweise -----	4
2.	Produktbeschreibung	
2.1	Bedienelemente oben -----	5
2.2	Bedienelemente vorne -----	5
2.3	Bedienelemente hinten -----	5
2.4	Bedienelemente seitlich -----	5
3.	Installation	
3.1	Hardware Installation	
	• Vor der Inbetriebnahme! -----	6
	• Einlegen und Entnahme einer CD -----	6
	• Einlegen und Entnahme einer Speicherkarte -----	6
	• Mit einem Computer verbinden -----	6
	• Öffnen bei Stromausfall -----	6
3.2	Installation der Gerätetreiber und der Brenn-Software	
	• Installation des USB Treibers -----	7
	• Installation der Brenn- Software -----	10
4.	Bedienungsanleitung	
4.1	Basic Operation Mode	
	• Kopieren -----	13
	• Kopieren & Überprüfen --- -----	14
	• Audio CD Wiedergabe -----	15
	• Anschluss als externes Gerät am PC/Notebook -----	16
	• Löschen einer wiederbeschreibbaren CD-RW -----	16
4.2	Geräteeinstellungen	
	• Firmware Upgrade -----	17
	• Zeitzoneneinstellung -----	17
5.	Hardware Spezifikation -----	18
6.	Anhang	
6.1	Bedeutung der LCD Codes -----	20
6.2	Übersicht der Zeitzonen -----	21

1. Einleitung

Mit dem Typhoon Smart Photostorage können Sie ganz einfach Ihre digitalen Daten auf eine CD-R oder CD-R/W kopieren oder archivieren, ohne den Zugriff auf einen Computer zu benötigen. Das Gerät kann sowohl eigenständig, als auch am Computer oder Notebook betrieben werden. Sie können Ihre Lieblingsbilder, Musiktitel oder andere wichtige Daten damit von Speicherkarten oder auch vom PC auf CD's brennen. Dabei werden die 7 derzeit gängigsten Speicherkartenformate unterstützt: CF (Typ I/Typ II), MD, SM, MMC, SD, MS und MS Pro. Das Gerät ist jederzeit und überall sehr einfach einsetzbar!

1.1 Leistungsmerkmale

- Digital Foto Datenspeicher
- Zur Archivierung digitaler Daten auf CD-R/CD-RW ohne Computer
- Benutzerfreundliche LCD Statusanzeige
- Ultraschnelle USB 2.0 Schnittstelle
- Unterstützt alle derzeit gängigen Speicherkarten-Standards

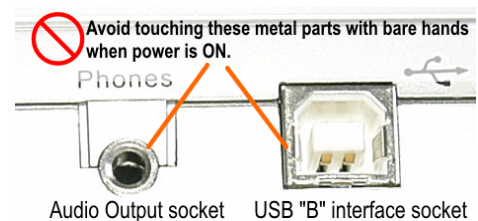
Systemanforderungen

- Im Stand-alone Betrieb:
 - 100~240V Stromquelle
 - Gleichspannungs-Ausgang 12V
- Betrieb am Computer:
 - Intel® Pentium® II oder höher
 - Mindestens 64 MB RAM
 - Ein freier USB 2.0 port
 - USB V1.1 Kompatibilität (Betrieb als externer Kartenleser)
 - Windows® 98SE / ME für USB V1.1 Betrieb
 - Windows® 2000 SP4 / XP SP1 für USB 2.0 Hi-Speed Betrieb
 - Stromspannung AC 100~240V
 - Gleichspannungs-Ausgang 12V

1.2 Sicherheitshinweis

Dieses Produkt ist mit einem Laser ausgestattet. Stellen Sie sicher, die folgenden Hinweise beim Betrieb zu beachten. Bei Missachtung besteht Feuer- und Verletzungsgefahr sowie Schäden am Gerät selbst.

1. Machen Sie keine Einstellungen oder Veränderungen, die nicht in der Anleitung beschrieben sind.
2. Reparaturen am Laser dürfen nur von autorisiertem Fachpersonal vorgenommen werden.
3. Stellen Sie sicher, statische Aufladung beim Benutzen des Gerätes zu vermeiden.
4. Öffnen Sie nicht die Laufwerksabdeckung des Gerätes während dem Betrieb wegen unsichtbarer Laserstrahlung. Vermeiden Sie es, direkt in den Laser zu schauen.
5. Wenn der Smart Photostorage am Strom angeschlossen ist, vermeiden Sie es, den Audio-Ausgang oder die USB-Buchse mit bloßen Händen zu berühren.



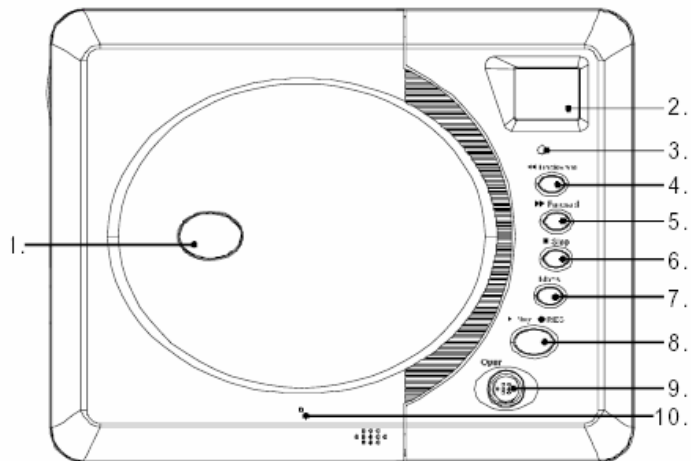
WARNUNG:

UM DAS RISIKO VON FEUER, ELEKTRISCHEM SCHOCK ODER BESCHÄDIGUNG DES PRODUKTS ZU MINDERN, SETZEN SIE DAS GERÄT NIEMALS REGEN, FEUCHTIGKEIT, TROPF- ODER SPRITZWASSER AUS. ACHTEN SIE DARAUF, DASS AUCH KEINERLEI GEFÄSSE GEFÜLLT MIT FLÜSSIGKEIT (Z.B. VASEN) AUF DAS GERÄT GESTELLT WERDEN.

2. Produktbeschreibung / Bedienelemente

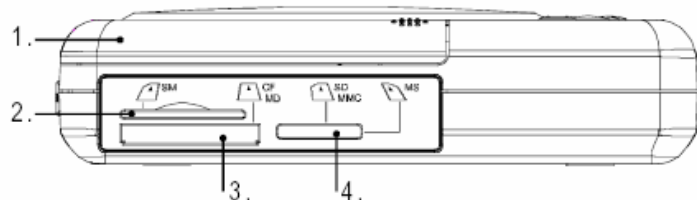
2.1 Geräteoberseite

1. Sichtfenster: Visuelle Kontrolle des CD-Status
2. LCD Anzeige: Status- und Funktionsanzeige
3. LED: Grün für Bereitschaft, Orange für Betriebsanzeige.
4. Zurück Knopf: Zurück zum letzten Titel
5. Vorwärts Knopf: Nächster Titel
6. Stop Knopf: Stop Wiedergabe
7. Mode Knopf: Wechsel der Gerätefunktion
8. Play/REC Knopf: Abspiel- oder Aufnahmemodus starten
9. Open Knopf: Öffnen der Laufwerksabdeckung
10. Notauswurf: Öffnen der Laufwerksabdeckung bei Stromausfall



2.2 Vorderansicht

1. Laufwerksabdeckung.
2. SM Kartenleser: Smart Media Karte
3. CF/MD: Compact Flash Karte Typ I / Typ II Kartenleser
4. SD/MMC/MS: Secure Digital – Multimedia- und Memory Stick-Kartenleser



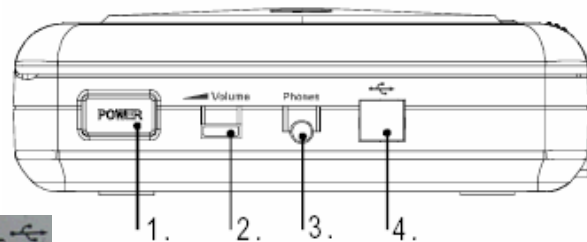
2.3 Rückansicht

1. Gleichstromeingang 12V: über Netzteil 100~240V Wechselspannung



2.4 Seitenansicht

1. Ein-/Ausschalter
2. Volume: Lautstärkereger
3. Phones: Anschluss für Kopfhörer oder externe Lautsprecher
4. USB "B" Buchse: USB 2.0 Interface



3. Inbetriebnahme

3.1 Geräteanschluss

- **Erste Inbetriebnahme!**

1. Packen Sie das Smart Photostorage mit entsprechender Sorgfalt aus.
2. Verbinden Sie das Stromkabel mit dem Steckernetzteil.

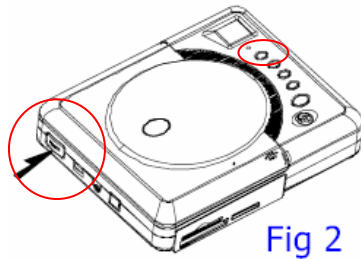


Fig 2

3. Das fest verbundene Kabel des Steckernetzteils verbinden Sie nun mit der DC IN 12V Buchse des Gerätes (Fig. 1).
4. Nun können Sie das Netzkabel mit der Steckdose verbinden.
5. Drücken Sie nun den Ein-/Ausshalter für ca. 1

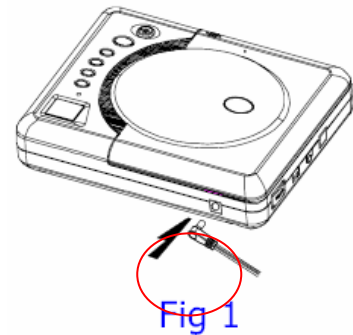


Fig 1

Sekunde bis die LED grün aufleuchtet und in der LCD-Anzeige „00“ erscheint.. Wie Sie in Abbildung 2 ersehen, befindet sich der Ein- / Ausschalter auf der linken Seite hinten.

- **Einlegen / Entnahme einer CD!**

1. Drücken Sie den OPEN Schalter um den Laufwerksverschluss zu lösen (Fig. 3). Nun können Sie manuell die Laufwerksabdeckung ganz öffnen.
2. Nun können Sie entweder eine CD-RW oder CD-ROM einlegen oder entnehmen (Fig. 4).
3. Schließen Sie die Abdeckung danach.



Fig 3



Fig 4

- **Einlegen / Entnahme einer Speicherkarte!**

1. Schieben Sie einfach Ihre Speicherkarte in den dafür vorgesehenen Slot. Diese befinden sich auf der Gerätevorderseite (Fig. 5). Die Slots sind entsprechend beschriftet. Genau so einfach können Sie die Karte nach erfolgreichem Kopiervorgang wieder entnehmen.



Fig 5

2. **Bitte beachten:** Bevor Sie eine Speicherkarte einstecken, stellen Sie bitte sicher, dass Sie die Karte auch in den dafür vorgesehenen Slot einführen. Die Karte sollte ohne größere Kraftaufwendung platziert werden können. Die Mehrzahl der Karten wird mit der **Beschriftung nach unten**

einglegt. Achten Sie dabei auf die Übereinstimmung Ihres Kartentyps mit der Slot-Beschriftung. Das Einführen von Karten in einen nicht vorgesehenen Slot kann zu Schäden am Gerät und/oder der Karte führen.

- **Betrieb des Smart Photostorage am Computer**

1. Verbinden sie den USB "B" Stecker mit dem Smart Photostorage und danach den USB "A" Stecker mit dem USB Port des Computers (Fig.6).



USB "A" plug



USB "B" plug

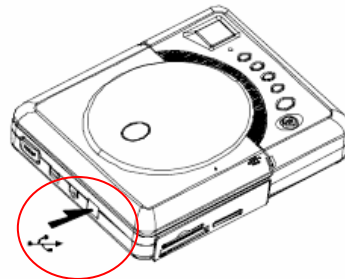


Fig 6

2. Schalten Sie nun das Smart Photostorage ein. Das LCD zeigt nun ein USB Verbindungs-Logo an.

- **Mechanisches Öffnen der Laufwerksabdeckung**

1. Falls notwendig, unterbrechen Sie die Stromversorgung.
2. Benutzen Sie einen spitzen Gegenstand, wie eine Büroklammer, den Sie vorsichtig in das kleine Loch im Gehäusedeckel einführen, um mit leichtem Druck den Deckel mechanisch öffnen zu können (Fig. 7).
3. Hinweis: Falls sich die Laufwerksabdeckung nicht öffnen lassen sollte, drücken Sie bitte zusätzlich den OPEN Schalter..



Fig 7

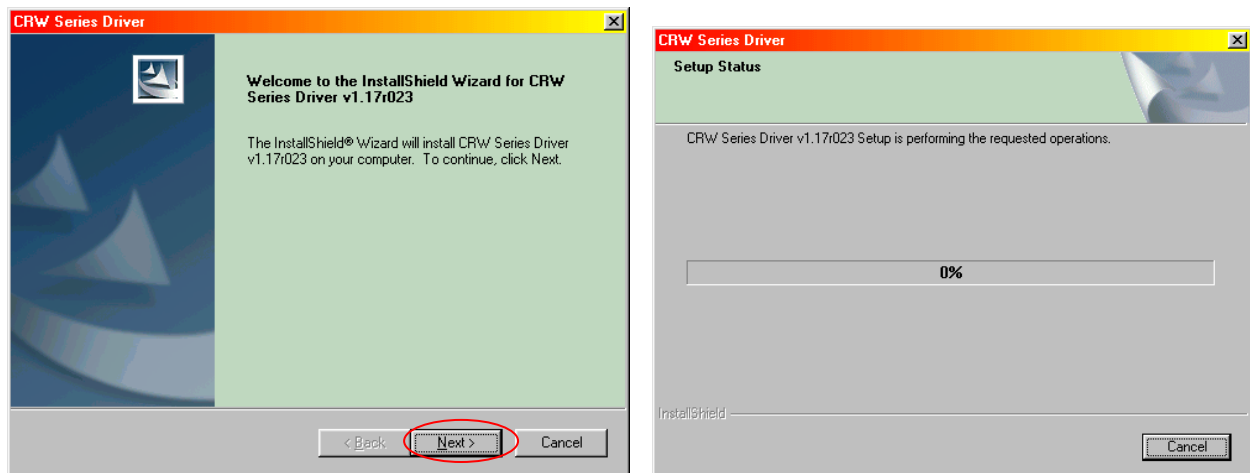
3.2 Installation Gerätetreiber & NERO Brenner-Software

- **Installation als USB Drive (nur Windows® 98 / SE) und des Kartenleser-Treiber**

1. Entnehmen Sie bitte die Typhoon Smart Photostorage sowie die Treiber CD aus der Verpackung.
2. Schalten Sie nun Ihren Computer ein. Legen Sie die Treiber CD ein.
3. Die Installationssoftware ist selbst ladend. Folgen Sie nun den Installationsanweisungen. Sollte bei Ihrem Computer die Autorun Option deaktiviert sein, benutzen Sie bitte im Startmenü die Option Ausführen und führen Sie das Programm Autorun.exe auf der mitgelieferten CD aus.
4. Installieren Sie bitte zuerst den CD-RW Treiber, und danach den Treiber für den Kartenleser.



5. Klicken Sie nach dem Begrüßungsbildschirm auf “Next”. Die benötigten Treiber werden nun installiert.



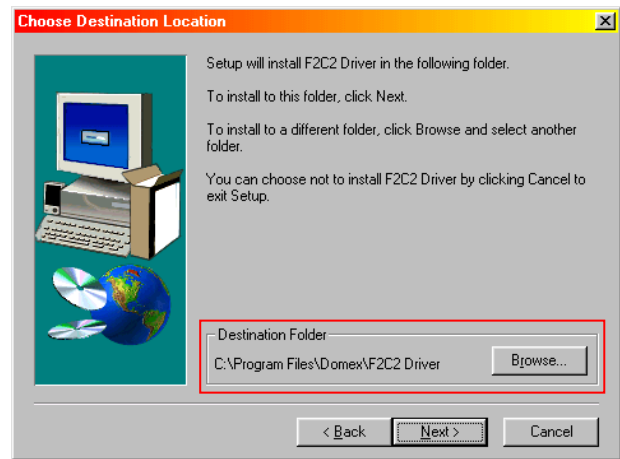
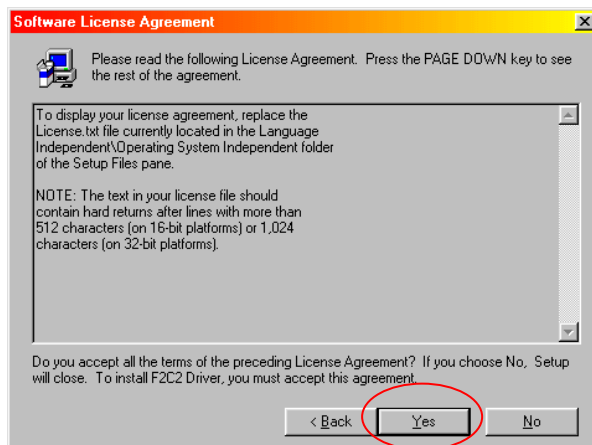
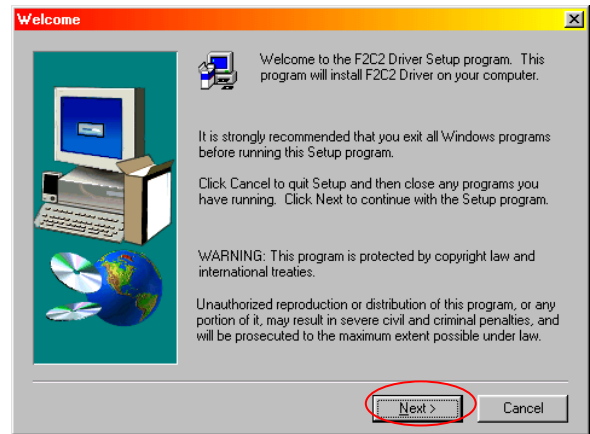
6. Sobald der CD RW Treiber installiert wurde, wählen Sie bitte “No, I will restart my computer later” an und klicken auf OK.



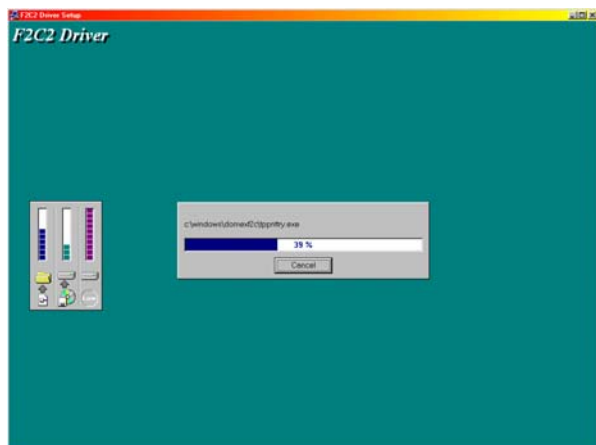
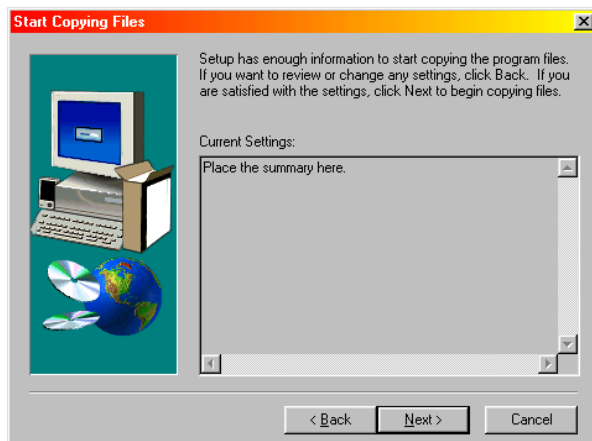
7. Nun gehen Sie zurück zum Hauptinstallationschirm und wählen die Installation des Kartenlesertreibers aus.



8. Nachdem Sie Installation des Kartenlesertreibers ausgewählt haben, klicken Sie bitte auf "Next".
9. Nachdem Sie die Lizenzbedingungen gelesen haben, klicken Sie auf "Yes", um die Installation zu beginnen.



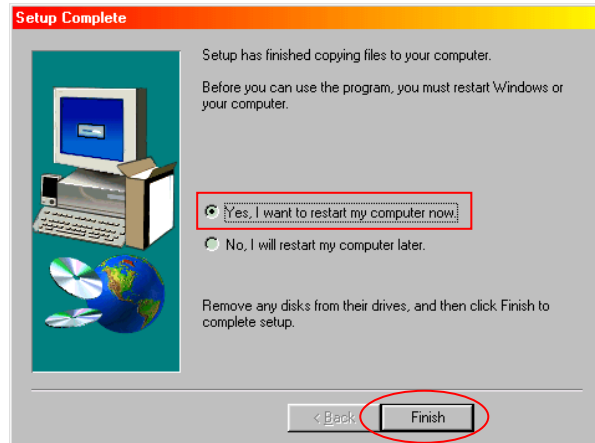
10. Als nächstes können Sie das Unterverzeichnis auswählen, in dem die Treiber installiert werden sollen. Es ist dabei ratsam, der Voreinstellung zu folgen.



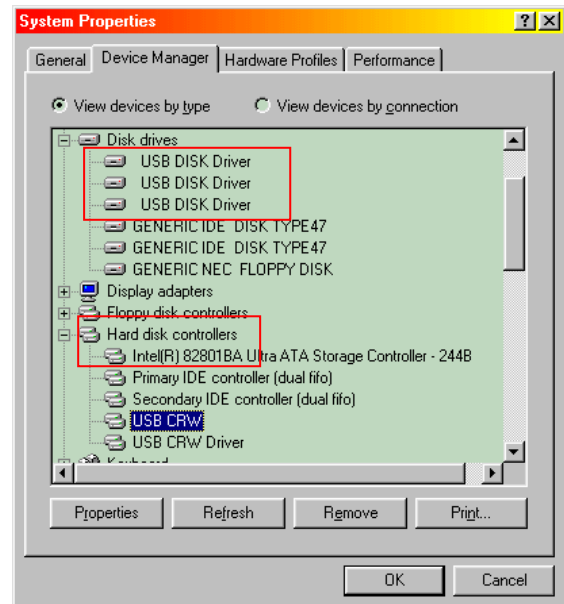
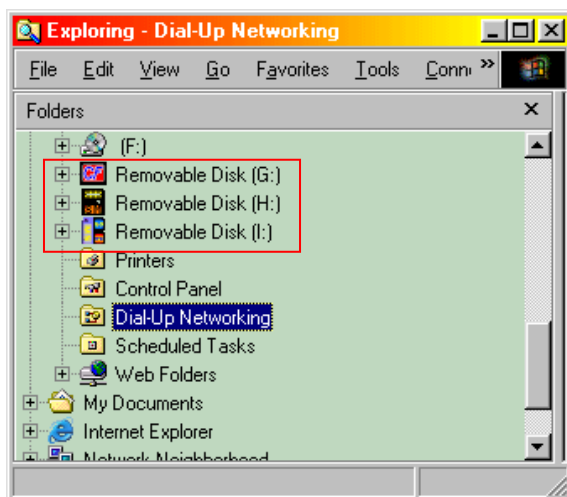
11. Windows fragt Sie noch einmal zur Bestätigung. Drücken Sie "Next", um die Treiber zu installieren.

12. Nach der Installation der Treiber sollten Sie nun die Option "Yes, I want to restart my

computer now”anwählen und “Finish” anklicken. Ihr Computer wird nun neu gestartet.



13. Nach dem Neustart von Windows können Sie nun Ihr Smart Photostorage per USB Kabel mit dem Computer verbinden.
14. Schalten Sie dazu Ihr Smart Photostorage ein.
15. Windows zeigt Ihnen an, dass es ein neues USB Gerät entdeckt hat. Benutzen Sie nun den “Add Hardware wizard”, um die vorher transferierten Treiber zu installieren.
16. Nach erfolgreicher Installation sollten Sie im Gerätemanager nachfolgende Übersicht haben. Sollte dies nicht der Fall sein, wiederholen Sie bitte den Installationsvorgang



17. Im Windows Explorer sollten Ihnen 3 Removable Drives als Symbole angezeigt werden.

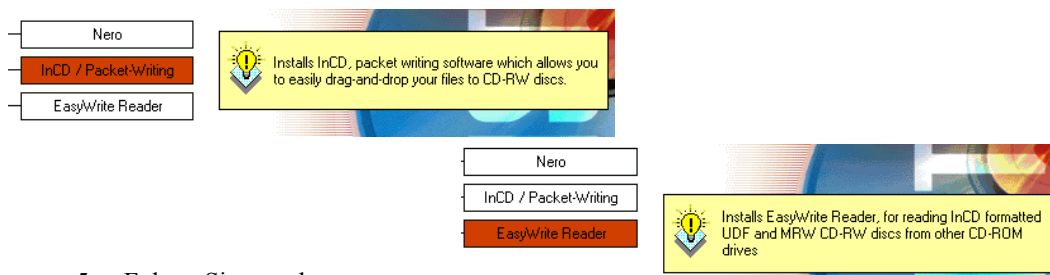
- **Installation der Brenner-Software**

1. Entnehmen Sie bitte die NERO Brenner-Software der Verpackung.
2. Schalten Sie Ihren Computer ein und legen Sie die CD ein.

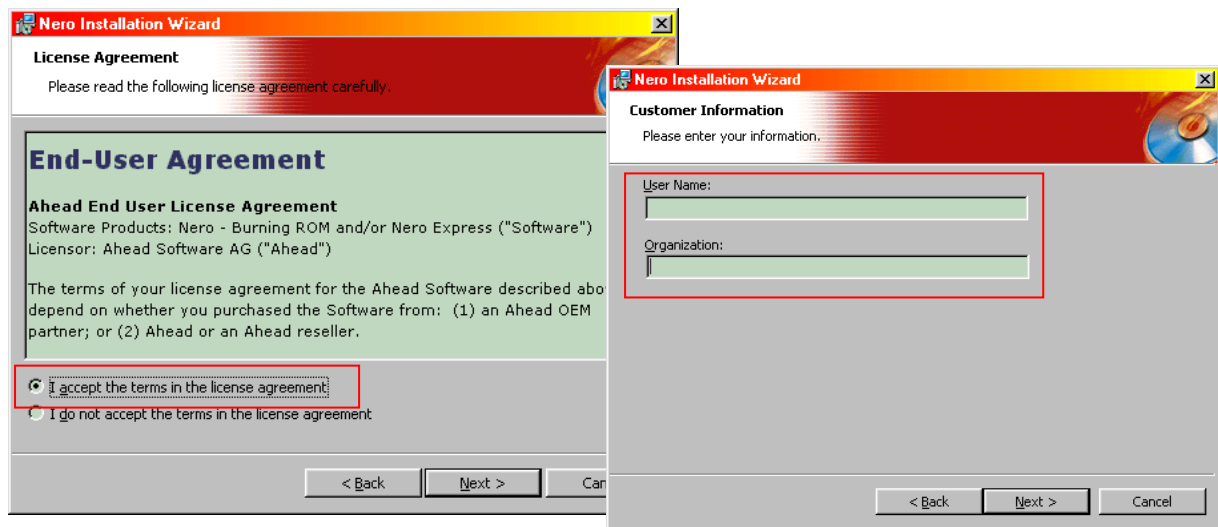
3. Die Installations- Software ist unter normalen Umständen selbststartend. Sollte diese Option bei Ihnen deaktiviert sein, können Sie auch über START und „Ausführen“ die Datei “Setup.exe”im Hauptverzeichnis der CD ausführen. Von hier an werden Sie von der Installationsanwendung geführt.



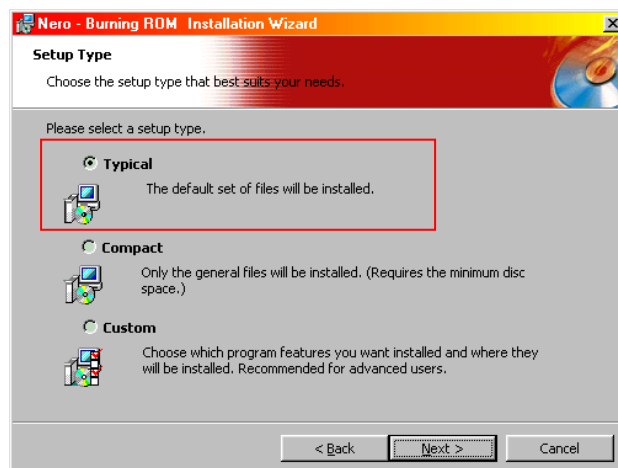
4. Als erstes sollten Sie die “Nero” Option zur Installation der Hauptanwendung auswählen. Die beiden anderen Optionen sind Alternativen für weitere Brennfähigkeiten.



5. Folgen Sie nun den Installationsanweisungen, um Nero zu installieren. Lesen Sie sich bitte das „License agreement“ durch, klicken Sie “I accept the terms in the license agreement” an, um die Installation zu vervollständigen.

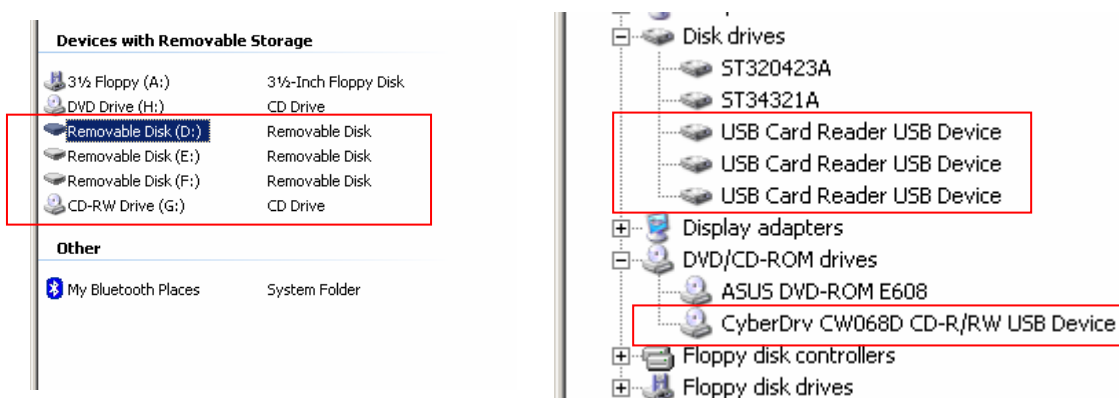
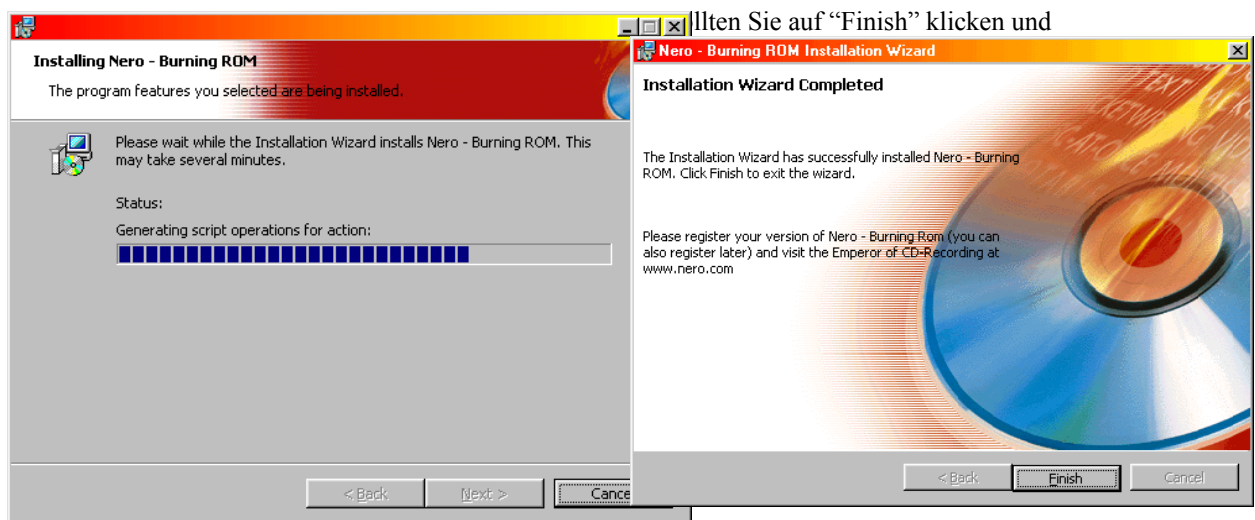


6. Als nächstes geben Sie bitte Ihren Namen ein und klicken auf “Next”, um fortzufahren.



7. Auf

dem nun folgenden Schirm sollten Sie “Typical” für eine Standardinstallation wählen und mit „Next” fortfahren.



7. Zur Überprüfung rufen Sie bitte die “System” Anwendung in der Systemsteuerung auf. Dort klicken Sie bitte auf “Hardware” und dann auf “Gerätmanager”.

8. Bei den Disk Laufwerken sollten 3 "USB Kartenleser USB Geräte" angezeigt werden.
9. Bei den DVD/CD-ROM Geräten sollte "CyberDrv CW068D CD-R/RW USB Gerät" aufgelistet werden.

9. Bedienung des Geräts

4.1 Normaler Betriebsmodus

- **Kopieren (Brennen):**

3. Schalten Sie die Stromversorgung des Smart Photostorage ein.
1. Führen Sie Ihre Memory-Karte in den dafür vorgesehenen Slot ein und legen Sie eine leere, bzw. eine Multi-Session CD in das Laufwerk ein. Schliessen Sie dann wie in Abb. 10 den Laufwerksdeckel.

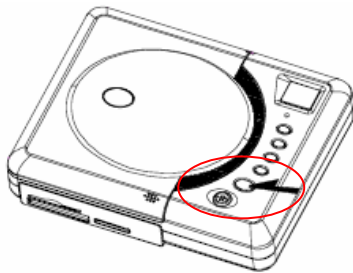
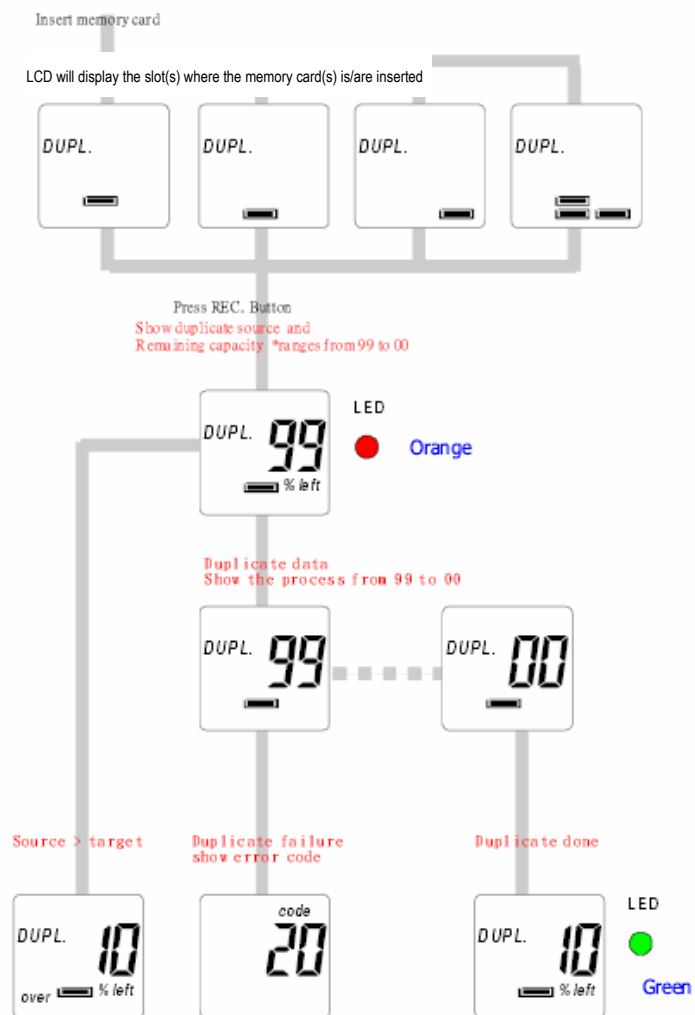


Fig 11



Fig 10

2. Drücken Sie den "Play / REC" Druckschalter, um den Kopiervorgang zu starten. (Abb. 11)
3. Nach dem erfolgreichen Kopiervorgang erfolgt ein kurzer Beep.
4. Danach können Sie die CD wie auch die Memory-Karte entnehmen.
5. Bitte ersehen Sie folgendes Funktionsdiagramm:





- **Kopieren und Überprüfen:**

1. Stellen Sie sicher, dass das Smart Photostorage mit dem Steckernetzteil verbunden ist.
2. Schalten Sie das Gerät ein.
3. Führen Sie eine Speicherkarte in den dafür vorgesehenen Slot ein. Legen Sie eine CD ein.
4. Drücken Sie bitte gleichzeitig "Mode"+ "Play/.REC", um den Kopiervorgang zu starten (Abb. 12)
5. Nach dem erfolgreichen Überprüfen erfolgt ein kurzer Warnton.
6. Nun können Sie die CD und Ihre Speicherkarte entnehmen.
7. Bitte ersehen Sie nachfolgendes Funktionsdiagramm:



Fig 12

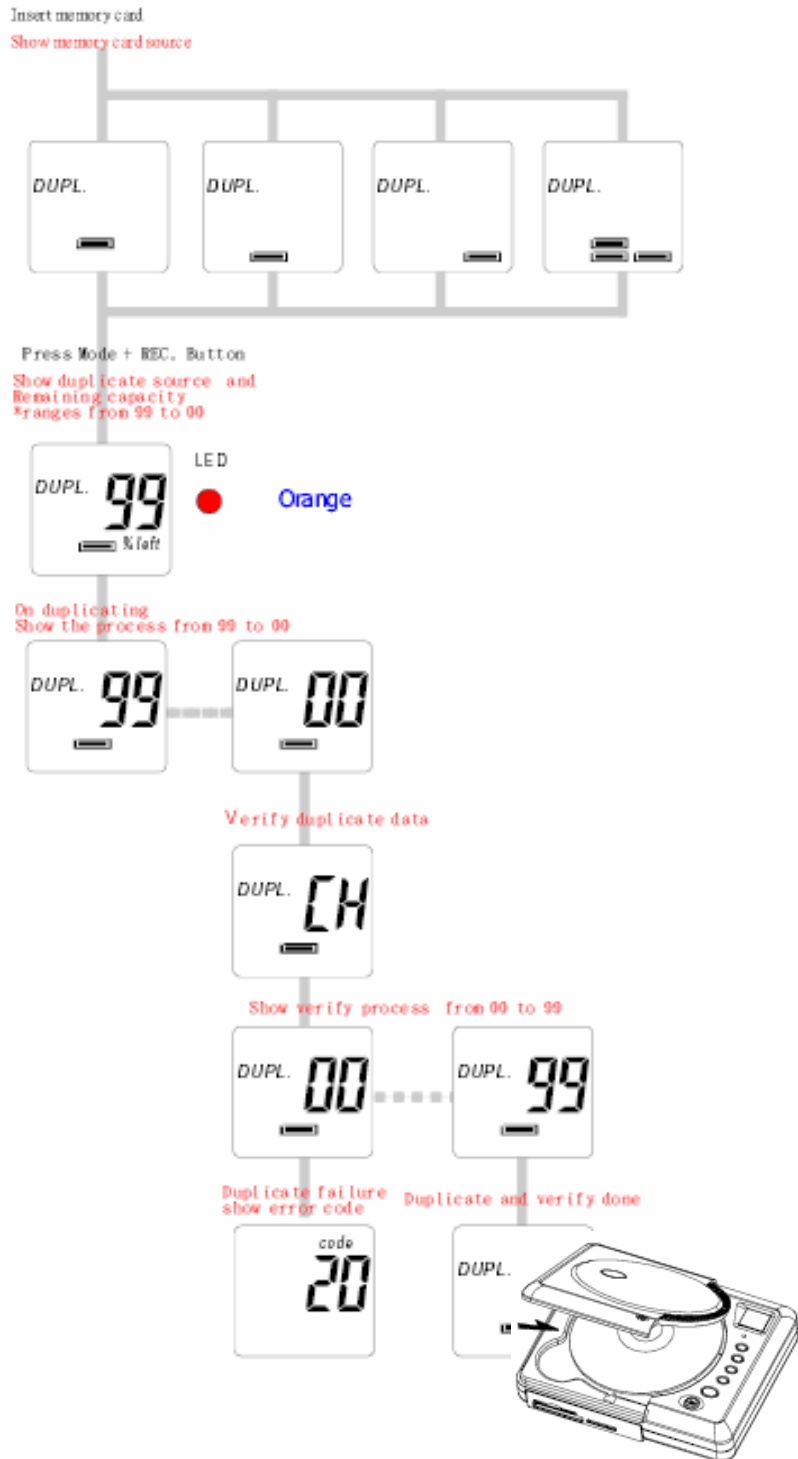


Fig 13

- **Audio Wiedergabe:**

1. Stellen Sie sicher, dass das Steckernetzteil in eine Steckdose



Fig 15

eingesteckt und mit dem Smart Photostorage verbunden ist.

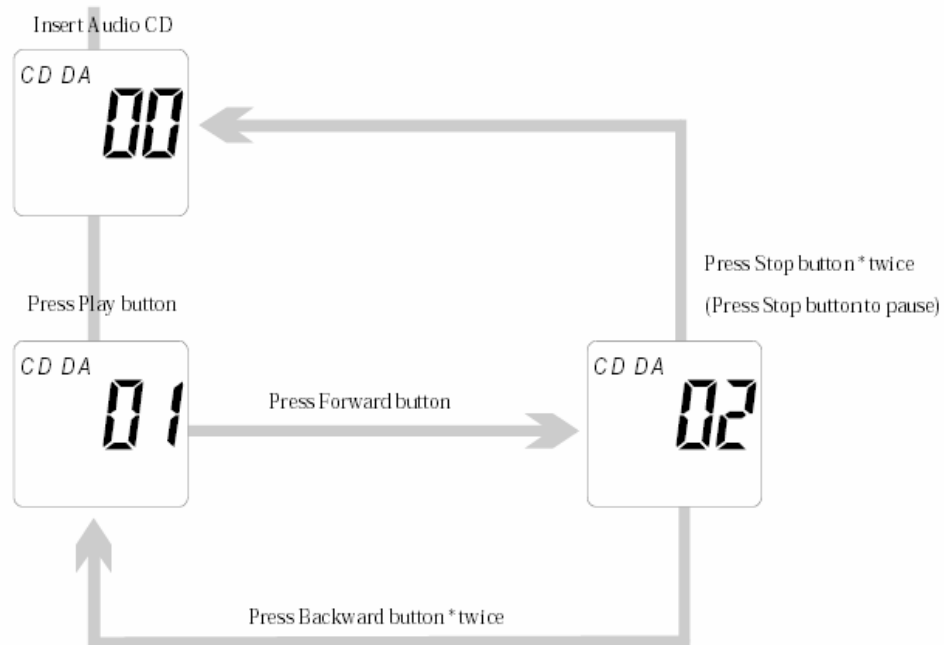
2. Schalten Sie das Gerät ein und öffnen die Laufwerksabdeckung.
3. Legen Sie eine Audio CD ein (Abb. 13).
4. Schließen Sie das Gerät.
5. Drücken Sie "Play/REC" zur Wiedergabe (Abb. 14)
6. Drücken Sie "Forward" oder "Backward", um Titel auszuwählen (Abb. 15).
7. "Stop" unterbricht die Wiedergabe (Abb. 16)
8. Bitte ersehen Sie untenstehendes Funktionsdiagramm:



Fig 14



Fig 16



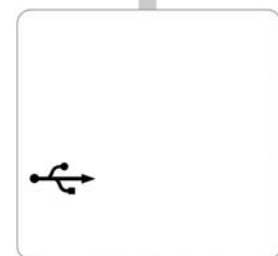
- **Benutzung als externes Gerät am Computer**

1. Starten Sie Ihren Computer und Ihr Betriebssystem.
2. Schalten Sie nun Ihr Gerät ein und verbinden Sie das Smart Photostorage über das USB-Kabel mit dem Computer (Abb. 17).

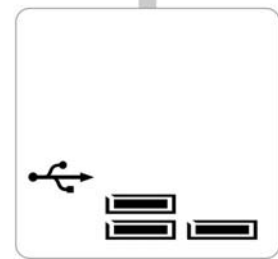


Fig 17

Insert USB cable



Insert memory card
Show memory card source



- Falls Sie den Installationsvorgang noch nicht vorgenommen haben, tun Sie dies bitte jetzt.

Hinweis: Windows XP/2000/Me erkennt das Gerät automatisch und lädt die benötigten Treiber.

- Ersehen Sie bitte Funktionsdiagramm rechts:

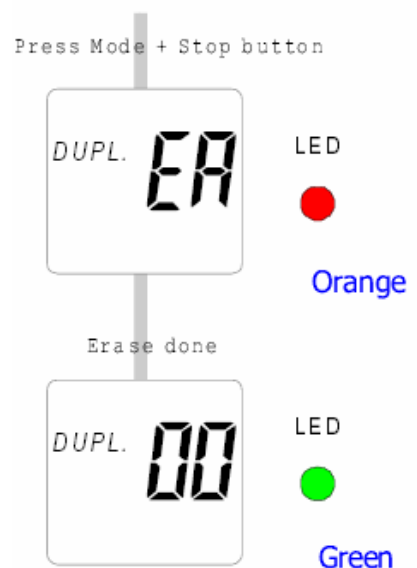
1. Löschen einer wiederbeschreibbaren CD-RW :

- Stromversorgung sicherstellen.
- Smart Photostorage einschalten und Laufwerk öffnen.
- Zu löschende CD RW einlegen.
- “Mode”+ “Stop” gleichzeitig drücken, um die Disk zu löschen (Abb. 18).



Fig 18

- Nach erfolgreichem Löschen erfolgt akustischer Hinweis.
- Die CD-RW kann nun entnommen werden.
- Ersehen Sie bitte das Funktionsdiagramm rechts.



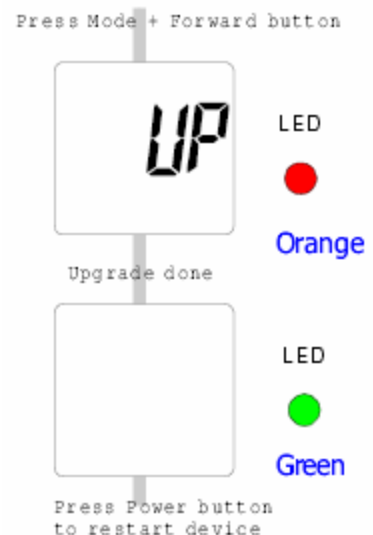
4.2 Erweiterter Betriebsmodus

• Firmware Upgrade:

- Verbinden Sie das eingesteckte Netzteil mit dem Gerät.
- Schalten Sie das Gerät ein und öffnen Sie das Laufwerk
- Legen Sie die neue Firmware-CD ein.
- Drücken Sie gleichzeitig “Mode” + ”Forward” , um die neue Firmware zu installieren (Abb. 19).
- Nach erfolgreichem Upgrade erfolgt akustischer Hinweis.
- Drücken Sie den “Power” Schalter, um das Smart Photostorage mit der neuen



Fig 19



Firmware zu starten (Abb. 20).

7. Bitte ersehen Sie das Funktionsdiagramm rechts:



Fig 20

• **Zeitzoneneinstellung:**



Fig 21

1. Stellen Sie die Stromversorgung sicher.
2. Schalten Sie Smart Photostorage ein.
3. Drücken Sie gleichzeitig "Mode"+ "Backward", um die Zeitzone einzustellen (Abb. 21).



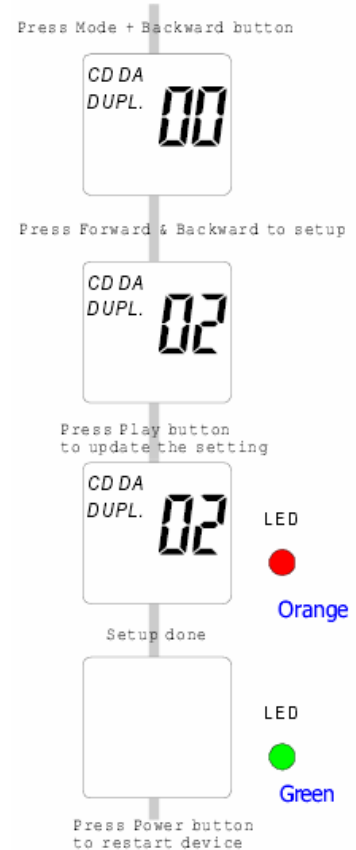
Fig 22

4. Benutzen Sie "Forward" oder "Backward", um die richtige Zeitzone auszuwählen (Abb. 22).



Fig 23

5. "Play/REC" drücken, um Änderung abzuschliessen (Abb. 23)
6. Nach erfolgreichem Abschluss erfolgt akustischer Hinweis.
7. Bitte ersehen Sie das Funktionsdiagramm rechts:



5. Hardware Spezifikationen

1. Systemanforderung

Stand-alone Betrieb: Kartenleser auf CD Kopier-Funktion

- Kein Computer / Betriebssystem benötigt

Einsatz als externer Kartenleser oder CD Brenner

- Intel® Pentium® II oder höher
- Minimum 64 MB freier Speicher
- Ein freier USB 2.0 Port (abwärtskompatibel mit USB 1.1 mit USB 1.1 Leistung)

- Windows® 98SE / ME für USB 1.1 Leistung
- Windows® 2000 SP4 / XP SP 1 für USB 2.0 Hi-Speed Leistung
- CD-ROM Laufwerk für Software- und Treiberinstallation
- Brenner Software – NERO V5.5.6.9 oder höher

2. Unterstützte CD Formate:

- CD-R, CD-RW
- Audio CD, Video CD, Photo CD, Daten CD
- Mixed Mode CD, CD Extra, Hybrid CD, Mini CD, Biz-Card CD
- 12 cm 80min/700MB CD-R
- 12 cm 74min/650MB CD RW
- 8 cm 21min/180MB CD-R
- 8 cm 21min/180MB CD-RW

3. Spezifikationen:

- **Geschwindigkeiten:**
 - 36-fach Schreiben (CD-R)
 - 12-fach Wiederbeschreiben (CD-RW)
 - 48-fach Lesen (CD-ROM)
- **Stromversorgung (Gerät):** 12V Gleichstrom
- **Stromversorgung (Adapter):** 100-240V Wechselstrom (Leistungsaufnahme: 25 Watt)
- **Stromverbrauch:**
 - **Stand-by:** 400mA
 - **Betrieb:** 760mA
 - **Ausgeschaltet:** 12mA
- **Shock Rating:** Do not subject to sudden impact (rated to 40 G-force)
- **Maße:** 210 x 160 x 45 mm
- **Gewicht:** 900 g
- **Audio-Ausgang:** Klinkebuchse: 0.7Vrms (Anschluß eines 32 Ohm Kopfhörers)
- **Unterstützte Betriebssysteme:** Windows® 98SE / ME für USB 1.1 Leistung
Windows® 2000 SP4 / XP SP 1 für USB 2.0 Hi-Speed Leistung
- **Kartenleser:** 3 Einschübe für Speicherkarten
- **Arten von verwendbaren Speicherkarten:***
 - Smart Media (SM)
 - CompactFlash Card (CF) Typ I oder II inkl. IBM Micro Drive
 - Memory Stick (MS)
 - Secure Digital Card (SD) und MultiMedia Card (MMC)
- **Umgebungsbedingungen:**
 - **Betrieb:** Temperatur: +5°C ~ +45°C

- Nicht-Betrieb:**
 - Feuchtigkeit: 20% ~ 80% (Nicht kondensierend)
 - Temperatur: -20 °C ~ +60°C
 - Feuchtigkeit: 20% ~ 60% (Nicht kondensierend)

*Hinweis:

Unterstützt werden folgende Speicherkarten: Smart Media Card (Kapazität bis zu 128MB), Typ I/II CompactFlash™ Card, IBM Micro Drive (Kapazität bis zu 1GB), MultiMedia Card (Kapazität bis zu 256MB), Secure Digital Card (Kapazität bis zu 256MB), Memory Stick (Kapazität bis zu 128MB), Memory Stick Pro (Kapazität bis zu 1GB)

6. Appendix

6.1 Liste

Code 01	No CD is detected
Code 02	Not A udio CD
Code 03	Play Error
Code 04	No Memory Card
Code 05	Not Support Format
Code 06	Read Flash Error (FAT Error)
Code 07	No Further Writing Possible
Code 08	Write Error
Code 09	Not Erasable
Code 10	Erase Fail
Code 11	Update Fail --- Source Disc Error
Code 12	Update Fail --- Unknow n
Code 13	Verify Fail --Read Flash Memory Card Error
Code 14	Verify Fail --- Read Disc Error
Code 15	Verify Fail --- Data is not Compared
Code 16	Default Error

der LCD-Fehlercodes:

6.2 Liste

der Zeitzonen:

Code	Time zone	City
0	(GMT)	Casablanca, Monrovia
	(GMT)	Greenwich Mean Time : Dublin, Edinburgh, London
1	(GMT + 01:00)	Amsterdam, Berlin, Stockholm/Rome, Bern, Brussels, Vienna
		Belgrade, Bratislava, Budapest, Ljubljana, Prague
		Brussels, Copenhagen, Madrid, Paris
		Sarajevo, Skopje, Sofia, Vilnius, Warsaw, Zagreb
		West Central Africa
2	(GMT + 02:00)	Athens, Istanbul, Minsk
		Bucharest
		Cairo
		Harare, Pretoria
		Helsinki, Riga, Tallinn
3	(GMT + 03:00)	Jerusalem
		Baghdad, Kuwait, Nairobi, Riyadh
		Kuwait, Riyadh
		Moscow, St. Petersburg, Volgograd
		Nairobi
4	(GMT + 03:30)	Tehran
5	(GMT + 04:00)	Abu Dhabi, Muscat
		Baku, Baku, Yerevan
6	(GMT + 04:30)	Kabul
7	(GMT + 05:00)	Batavia
		Islamabad, Karachi, Tashkent
8	(GMT + 05:30)	Calcutta, Chennai, Madras, New Delhi
9	(GMT + 05:45)	Katmandu
10	(GMT + 06:00)	Almaty, Novosibirsk
		Almaty, Dhaka
		Sri Jayawardenepura
11	(GMT + 06:00)	Rangoon
12	(GMT + 07:00)	Bangkok, Jakarta, Hanoi, Jakarta
		Krasnoyarsk
13	(GMT + 08:00)	Beijing, Chongqing, Urumqi
		Bratsk, Ulaan Bataar
		Kuala Lumpur, Singapore
		Perth
		Taipei
14	(GMT + 09:00)	Osaka, Sapporo, Tokyo
		Seoul

Code	Time zone	City
32	(GMT -12:00)	Eniwetok, Kwalalein
31	(GMT -11:00)	Midway Island, Samoa
30	(GMT -10:00)	Hawaii
29	(GMT -09:00)	Alaska
28	(GMT -08:00)	Pacific Time (US & Canada), Tijuana
27	(GMT -07:00)	Arizona
		Mountain Time (US & Canada)
26	(GMT -06:00)	Central America
		Central Time (US & Canada)
		Mexico City
		Saskatchewan
25	(GMT -05:00)	Bogota, Lima, Quito
		Eastern Time (US & Canada)
		Indiana (East)
24	(GMT -04:00)	Atlantic Time (Canada)
		Caracas, La Paz
		Santiago
23	(GMT -03:30)	Newfoundland
22	(GMT -03:00)	Brasilia
		Buenos Aires, Georgetown
		Greenland
21	(GMT -02:00)	Mid-Atlantic
20	(GMT -01:00)	Azores
		Cape Verde Is.

